

Beheerplan spelen

Versie april 2021



Inhoudsopgave

1 Inleiding	3
1.1 Leeswijzer	3
2 Kaders, doelen en ambities	4
2.1 Beheerkaders beleid	4
2.2 Beheerkaders instandhouding	5
2.3 Objecten en functies	5
2.4 Raakvlakken	6
2.5 Trends en ontwikkelingen	6
3 Beheerwijze en prestaties	8
3.1 Beheerstrategie	8
3.2 Prestatie-indicatoren	8
3.3 Monitoringsstrategie	9
3.4 Maatregelen	9
3.5 Planning en prioritering	10
3.6 Taken, rollen en verantwoordelijkheden	11
4 Beheeropgave	12
4.1 Areaalgegevens	12
4.2 Kwaliteit van het areaal	13
5 Financiën	15
5.1 Benodigd en beschikbaar budget	15
5.2 Verschillen benodigd en beschikbaar budget	15
6 Risico's	16
7 Monitoren en analyseren	17
7.1 Monitoren	17
7.2 Terugblik	17
7.3 Kwaliteit (beleving/beeld)	17
8 Evalueren en bijsturen	19
8.1 Evaluatie	19
8.2 Doorontwikkeling beheer	19
9 Bijlage eenheidsprijzen	20

1 Inleiding

Het beheerplan heeft betrekking op de speelvoorzieningen in de gemeente Arnhem. Samen met het Strategisch Beheerplan Openbare Ruimte 2021-2024 vormt het beheerplan het kader voor het onderhoudsniveau wat binnen de gemeente Arnhem wordt nagestreefd.

Het beheerplan Spelen 2021-2024 beschrijft de benodigde activiteiten en budgetten om het gewenste onderhoudsniveau te bereiken en te behouden. Dit beheerplan wordt eind 2022 geëvalueerd.

In dit beheerplan wordt dieper ingegaan op de volgende assets en activiteiten:

- Speellocaties
- Sport- en spelvelden
- Speeltoestellen
- Speelondergronden
- Zandbakken

De volgende onderdelen zijn niet meegenomen:

- Sportvoorzieningen zoals Playgrounds, Cruyff en Krajeckcourts, dit valt onder het beheer en onderhoud bij het Sportbedrijf Arnhem.
- Verharde speelondergronden bij sportveldjes (zoals pannaveldjes en basketbalveldjes) valt onder beheer Wegen.

Uiteindelijk geeft dit beheerplan inzicht in de benodigde beheerstrategie om de gewenste onderhoudskwaliteit te realiseren en te behouden. Daarnaast geeft het inzicht in de onderbouwing van de benodigde budgetten en beschikbare budgetten.

1.1 Leeswijzer

Hoofdstuk 2 beschrijft de kaders, doelen en ambities die voortvloeien uit het landelijk en gemeentelijk beleid en wet- en regelgeving.

Hoofdstuk 3 beschrijft op welke wijze het beheer en onderhoud van de speelvoorzieningen is georganiseerd.

Hoofdstuk 4 geeft een overzicht van het areaal en de kwaliteit daarvan.

In hoofdstuk 5 zijn de beschikbare en benodigde budgetten om de speelvoorzieningen in Arnhem te beheren en onderhouden terug te vinden

Hoofdstuk 6 beschrijft de risico's op technisch en maatschappelijk gebied.

Hoofdstuk 7 wordt er teruggekeken naar de gegevens uit de monitoring.

Hoofdstuk 8 gaat in op de wijze van evaluatie en bijsturing.

2 Kaders, doelen en ambities

2.1 Beheerkaders beleid

Bestuurlijke kaders

Het bestuur van de gemeente Arnhem heeft het beleidsveld Beheer Openbare Ruimte de volgende hoofddoelstelling meegegeven: Onze stad is een groene, levende, ondernemende en inclusieve stad!

Gemeentelijk beleid

Gemeente Arnhem heeft gekozen het areaal Spelen in de openbare ruimte volgens onderstaand schema te onderhouden (conform CROW publicatie 323 - Kwaliteitscatalogus), mits de veiligheid in het openbaar gebied niet in het geding komt en er geen kapitaalvernietiging plaats vindt.

Wijk Discipline	Centrum	Winkel centra	Wijken	Bedrijfs terreinen	Bossen / parken	Hoofd infra	Fiets paden
Speelvoorziening	B	B	B	B	B		

Beeldkwaliteitsniveau wordt in de beeldkwaliteitscatalogus van CROW als volgt gedefinieerd:

	Algemeen	Beeldkwaliteit	Technische kwaliteit
A+	Zeer goed	Prachtig	(zo goed als) nieuw
A	Goed	Mooi en comfortabel	Technisch dik in orde
B	Voldoende	Voldoende	Heel en veilig
C	Matig	Sober	Discomfort
D	Slecht	Verloedering	Kapitaalvernietiging; functieverlies; aansprakelijkheidsstelling

Voor deze speelvoorzieningen is ook een beleidsplan, Nota Ruimte voor de Jeugd (uitgewerkt in Beheervisie Spelen en Ontmoeten) gemaakt welke effect heeft op dit beheerplan. Kaders, doelen en ambities worden vanuit het beleidsplan door vertaald naar het beheerplan. Dit zijn:

- Arnhem wil kinderen weer buiten laten spelen, door voldoende, veilige en uitdagende speel- en ontmoetingsruimte aan te bieden in de openbare ruimte. Er is een gevarieerd aanbod van speelvoorzieningen dat is afgestemd op de kinderaantallen en wensen binnen de reikwijdte van de voorziening (speelplek voor 0-6 jaar in een cirkel met straal van 150 meter en voor 7-12 jaar in een cirkel met een straal van 400 meter).
- Arnhem streeft naar het reserveren van 300 m2 speelruimte, formeel als informeel, per hectare netto woongebied (=3%).
- Arnhem wil per wijk 1 aangepaste speelvoorziening voor kinderen met een beperking.
- Nieuwe speellocaties worden zoveel mogelijk met bomen, struiken en gras ingericht.

In de Beheervisie Spelen en Ontmoeten wordt de ambitie om voldoende, veilige en uitdagende speel- en ontmoetingsruimte aan te bieden in de openbare ruimte vertaald in het behouden en waar nodig verbeteren van Grote (groene) Speel- en Ontmoetingsruimtes (GSOs) in parken en wijkparken en in de vorm van Playgrounds. Er worden 20 GSOs benoemd waarvan er 12 goed functioneren en 8 te verbeteren. Deze opgave moet binnen de huidige middelen gerealiseerd worden, wat inhoudt dat het aantal 'kleine' speelplekjes in de wijken moet afnemen om dit beheerbaar te houden.

2.2 Beheerkaders instandhouding

De gemeente Arnhem hanteert de volgende landelijke wetten en eisen bij het beheer en onderhoud van haar speelvoorzieningen. Deze wetten en eisen geven de ondergrens van het beheerkader instandhouding weer. Dat betekent dat minimaal de middelen hiervoor aanwezig moeten zijn, zo niet dan leidt dit tot kapitaalvernietiging of krimp van het areaal.

Wet / Norm	Inhoud	Effect op speelvoorzieningen
Grondwet	Zorg van de overheid gericht op de woonbaarheid van het land en de bescherming en verbetering van het leefmilieu	De zorg voor voldoende en veilig bespeelbare openbare ruimte.
Burgerlijk Wetboek	Hierin is de aansprakelijkheid geregeld voor schade als gevolg van een onrechtmatige daad	De beheerder moet aantonen wat hij heeft gedaan om risico's voor de gebruiker van de speelvoorzieningen te beperken en dat hij structureel aan monitoring en onderhoud doet.
Wet Milieubeheer	In deze Wet is aangegeven welke stoffen als afvalstoffen zijn aangemerkt en niet zonder beschermende maatregelen in het milieu worden gebracht	De vrijkomende materialen bij onderhoud en vervanging aan de speelvoorzieningen en speelondergronden.
Warenwetbesluit Attractie- en Speeltoestellen	Speelvoorzieningen dienen te voldoen aan deze wettelijke veiligheidseisen die zijn vastgelegd in Europese normen (NEN-EN 1176 en NEN-EN 1177). Het betreft de gehele speelvoorziening (standplaats in omgeving en ondergrond) tijdens z'n gehele levensduur (van aanleg tot onderhoud).	Speelvoorzieningen in de openbare ruimte moeten een certificaat en logboek hebben. Beheerder is verantwoordelijk voor de veiligheid van de speelvoorziening bij normaal gebruik. Beheerder dient van elk speeltoestel een logboek bij te houden waaruit blijkt dat hij de toestellen naar behoren onderhoud. Beheerder dient periodiek inspecties uit te voeren.

2.3 Objecten en functies

De assets die onder 'spelen' vallen hebben verschillende functies. Hieronder zijn deze omschreven.

Object	Functie technisch	Functie maatschappelijk
Speellocaties	Vermaak, ontspanning, spelen	Ontmoetingsplek voor kinderen
Speeltoestellen	Vermaak, ontspanning, spelen	Kinderen uitdagen tot spelen en bewegen
Speelondergronden	Valdemping voor spelend kind	
Zandbakken	Vermaak, ontspanning, spelen	Ontwikkelen creativiteit kinderen
Sport-spelvelden	Vermaak, ontspanning, spelen, sporten	Kinderen uitdagen tot sporten en bewegen

2.4 Raakvlakken

Naast speelvoorzieningen zijn er andere objecten in de openbare ruimte. Deze objecten staan niet op zich zelf, de openbare ruimte is één geheel, daarom is er samenhang tussen speelvoorzieningen en andere objecten. In onderstaande tabel is weergegeven welke raakvlakken speelvoorzieningen in beheer en onderhoud hebben met andere objecten in de openbare ruimte.

Object	Raakvlak met object	Toelichting
Speeltoestellen	Groen	Speeltoestel in gazon is een obstakel bij het maaien, er moet handmatig bij gemaaid worden
Speellocaties	Verharding	Op een beperkt aantal speellocaties staan de speeltoestellen in de verharding of wordt de verharde ondergrond gebruikt om te spelen.
Speeltoestellen	Open water	Een aantal speeltoestellen (zoals vloten of speelbruggetjes) staan in verbinding met open water.
Speeltoestellen van bewoners	Handhaving	Door bewoners geplaatste speeltoestellen in de openbare ruimte vallen onder nota OOR, daarop wordt gehandhaafd
Speellocaties/ speeltoestellen	Team Leefomgeving	Vervanging en aanleg speelvoorzieningen in overleg met Team Leefomgeving en de buurt
Schoolpleinen	Schoolbestuur	Gemeentelijke speellocaties op schoolpleinen in buurten met weinig openbare ruimte. Afspraken met schoolbestuur over gebruik, beheer en verantwoordelijkheid vastgelegd in gebruikersovereenkomst
Zandbakken	Buurtbewoners	Zandbakken zijn alleen mogelijk als buurtbewoners meehelpen met het schoonhouden van de zandbak.
Speellocaties	Particulieren	Onrechtmatige overlast van spelende kinderen

2.5 Trends en ontwikkelingen

Op het gebied van speelvoorzieningen zijn een aantal ontwikkelingen die komende 10 jaar aandacht verdienen.

Duurzaamheid

Het gebruikte materiaal van speeltoestellen en ondergronden moet duurzaam gewonnen of geproduceerd zijn. Criteria zijn opgenomen in de aanbesteding 'leveren en plaatsen speeltoestellen' en worden bij elke nieuwe aanbesteding geactualiseerd.

Circulariteit

Hergebruiken van (onderdelen van) speeltoestellen en ondergronden. Denkrichting is modulaire speeltoestellen en/of speelplekken. Maar ook het gebruik van circulaire grondstoffen en hout uit eigen omgeving. Of het zand van ondergronden niet verversen door middel van afvoeren en nieuw zand aanbrengen maar schoonmaken van het aanwezige materiaal.

Natuurlijk Spelen

De gemeenteraad heeft in 2013 het initiatiefvoorstel 'Groene Speelplaatsen' aangenomen. De gemeente Arnhem geeft voortaan voorrang aan groene speelterreinen. Dit initiatief wordt onder andere vertaald in de aanleg van Grote (natuurlijke) Speel- en Ontmoetingsruimtes, maar ook de speelplekjes in de wijk worden zoveel mogelijk in het groen aangelegd of met natuurlijke materialen vormgegeven.

Van Wijken Weten

Sinds 2015 zijn de Teams Leefomgeving in de wijken actief. Daarmee heeft de wijk meer invloed gekregen op haar eigen leefomgeving dus ook invloed op waar wel en geen speelvoorzieningen zijn en hoe deze speelvoorzieningen worden ingericht.

Buiten sporten

Er wordt steeds meer in de openbare ruimte gesport. Dit is namelijk een laagdrempelige manier op te bewegen en te sporten, dit wil de gemeente Arnhem stimuleren. Bij de ontwikkeling van buiten fitnessplekken, sportparcoursen en calisthenicstoestellen wordt gekeken of dit ondergebracht kan worden bij Speelvoorzieningen omdat dit ook een vorm van bewegen is. Duidelijke afspraken met Sportbedrijf Arnhem moeten hiervoor worden ontwikkeld.

3 Beheerwijze en prestaties

3.1 Beheerstrategie

Alle speelvoorzieningen in de openbare ruimte van Arnhem worden op dezelfde wijze beheerd ongeacht de locatie. Het beheer van de speelvoorzieningen ligt op niveau B en is er vooral op gericht om de speelvoorziening veilig bespeelbaar te houden. Dat houdt in dat kapotte speeltoestellen worden gerepareerd zolang dat opweegt tegen de levensduur van het toestel. Zo niet, dan komt het speeltoestel in aanmerking voor vervanging. Dit laatste wordt met Teams Leefomgeving overlegd om de wensen uit de buurt hierin mee te kunnen nemen zodat er eventueel een ander soort speeltoestel of geen speeltoestel wordt teruggeplaatst.

Vanuit de Beheervisie Spelen en Ontmoeten is de ambitie om 8 van de 20 Grote (groene) Speel- en Ontmoetingsruimtes te verbeteren bij Beheer neergelegd, vervolgens is deze opgave meegegeven aan Team Leefomgeving. Deze ambitie wordt projectmatig opgepakt. Dat houdt in dat met de betreffende Teams Leefomgeving en de buurt wordt bepaald wat de plek nodig heeft om de ambitie te realiseren. Het initiatief ligt bij de Teams Leefomgeving omdat het belangrijk is dat de buurt hierin mee participeert en mogelijk ook andere wensen en ideeën uit de buurt hierin gecombineerd kunnen worden.

3.2 Prestatie-indicatoren

Doel	Prestatie-indicator	Te realiseren door middel van...
Kinderen spelen buiten	300m2 speelruimte per hectare netto woongebied	Instandhouden huidig areaal aan bespeelbare ruimte en speelvoorzieningen.
Kinderen spelen buiten	Voldoende uitdagende speelplekken	Verbeteren 8 Grote Speel- en Ontmoetingsruimtes Wensen en behoeftes uit de buurt samen met de buurt realiseren
Kinderen spelen in het groen	Speelvoorzieningen zijn zoveel mogelijk met bomen, struiken en gazon ingericht	Nieuwe speellocaties in het groen realiseren en bestaande speellocaties vergroenen waar nodig.
Kinderen met een beperking spelen buiten	Per wijk is er 1 aangepaste speelvoorziening	In beeld brengen welke wijken een aangepaste speelvoorzieningen hebben. Speelvoorziening in wijken zonder aangepaste speelvoorziening realiseren.
Veilig bespeelbare speelvoorzieningen	Alle speelvoorzieningen voldoen aan Warenwetbesluit Attractie- en Speeltoestellen	Uitvoeren inspecties Uitvoeren benodigd onderhoud en reparaties binnen de gestelde urgentie-termijnen.
Voorziening voldoet aan vastgestelde kwaliteitsniveau	Speelvoorzieningen voldoen aan beeldkwaliteit B	Uitvoeren inspecties en benodigd onderhoud en reparaties
Arnhemse activiteiten zijn circulair in 2050 (50% in 2030)	Speelvoorzieningen zijn gemaakt van circulaire producten en materialen	Materialen van nieuwe speelvoorzieningen zijn circulair, deze zijn in de toekomst her te gebruiken of modulair in te zetten. Huidige speelvoorzieningen (of onderdelen daarvan) worden hergebruikt indien mogelijk.
Leefbaarheid en ruimtelijke kwaliteit van de binnenstad is verbeterd	Voldoende uitdagende speelruimte in de binnenstad realiseren	Zoeken naar alternatieve speelvoorzieningen die geschikt zijn voor hoog stedelijke situaties mogelijk met multifunctioneel gebruik. Wensen en behoeftes uit de buurt samen met de buurt realiseren.

3.3 Monitoringsstrategie

Onderzoek	Termijn	Beantwoord de vraag...
Meldingen OR	Jaarlijks	Welke meldingen zijn er, is er een trend?
Technische inspectie	Jaarlijks	Wat is de technische staat van de speelvoorziening?
Visuele inspectie	2 keer per jaar	Wat is de staat van de speelvoorziening en de omgeving?
HIC-meting	Jaarlijks bij 30 speelondergronden	Voldoet de valdemping van de ondergronden?
Uitvoering dagelijks onderhoud speellocaties	3 keer per jaar	Liggen de speellocaties er netjes en veilig bespeelbaar bij?
Uitvoering reparaties	Wekelijks in het speelseizoen	Zijn de benodigde reparaties uitgevoerd?
Uitvoering vervangingen	1 keer per 8 weken	Zijn de geplande vervangingen uitgevoerd?
Uitvoering ondergronden en zandbakken	Jaarlijks	Is het onderhoud aan de ondergronden en zandbakken conform planning uitgevoerd?
Behaalde Pis	Jaarlijks	Welke Pis zijn afgelopen jaar gerealiseerd?
Data in beheersysteem	Jaarlijks	Hebben we alle gegevens van de speelvoorzieningen op orde?
Financiën	Per kwartaal	Wat zijn de uitgaven ten opzichte van de begroting?
Enquête leefbaarheid	2-jaarlijks	Wat vindt de bevolking? Zijn er goede speelplekken voor kinderen in de buurt?

3.4 Maatregelen

Beheer- en onderhoudsmaatregelen aan speelvoorzieningen zijn onder te verdelen in:

Object	Maatregel	Toelichting	frequentie
Speellocatie	Dagelijks onderhoud	Speellocaties worden naar aanleiding van de inspecties schoon gehouden, groen wordt waar nodig gesnoeid en kapotte banken/prullenbakken/hekwerken hersteld.	3x/jaar
Speeltoestellen	Reparaties	Speeltoestellen worden naar aanleiding van de inspecties en meldingen gerepareerd.	1x/jaar of indien nodig
Speeltoestellen	Vervanging	Speeltoestellen kunnen vervangen worden indien reparatie niet meer opweegt tegen de waarde van het toestel.	Einde levensduur
Speelondergronden	Dagelijks onderhoud van los materiaal (zand, schors, e.d.):	Losse speelondergronden worden gereinigd, geëgaliseerd en onkruidvrij gemaakt. Waar nodig wordt valdempend materiaal aangevuld	26x/jaar 1x/jaar
Speelondergronden	Vervanging van vast materiaal (rubbertegels, tiggermulch, e.d.)	Vaste speelondergronden worden vervangen als de valdemping onvoldoende is geworden of de ondergrond versleten is.	Einde levensduur
Zandbakken	Dagelijks onderhoud	zand in de zandbakken wordt verversd en aangevuld, gereinigd, geëgaliseerd en onkruidvrij gemaakt	1x/jaar 26x/jaar

3.5 Planning en prioritering

De technische inspectie wordt jaarlijks in maart uitgevoerd. Bij de mankementen wordt een urgentie aangegeven.

Urgentie	Op te lossen binnen...
1	Direct gevaar/onveiligheid wegnemen
2	Binnen 3 maanden oplossen
3	Binnen 1 jaar oplossen

Deze urgenties zijn leidend voor de uitvoering van de reparaties en onderhoud aan speeltoestellen, speelondergronden en zandbakken.

De 1^e visuele inspectie vindt plaats in mei t/m augustus, de 2^e visuele inspectie vindt plaats in september t/m december. Beide inspecties kunnen aanleiding zijn tot reparatie, snoei en herstel waar nodig.

HIC-metingen worden in mei/juni uitgevoerd.

De eenmalige jaarlijkse werkzaamheden aan speelondergronden en zandbakken worden zoveel mogelijk voor het speelseizoen (mei) uitgevoerd. De andere jaarlijkse werkzaamheden aan de speelondergronden en zandbakken vinden met name plaats in het speelseizoen, april tot en met september.

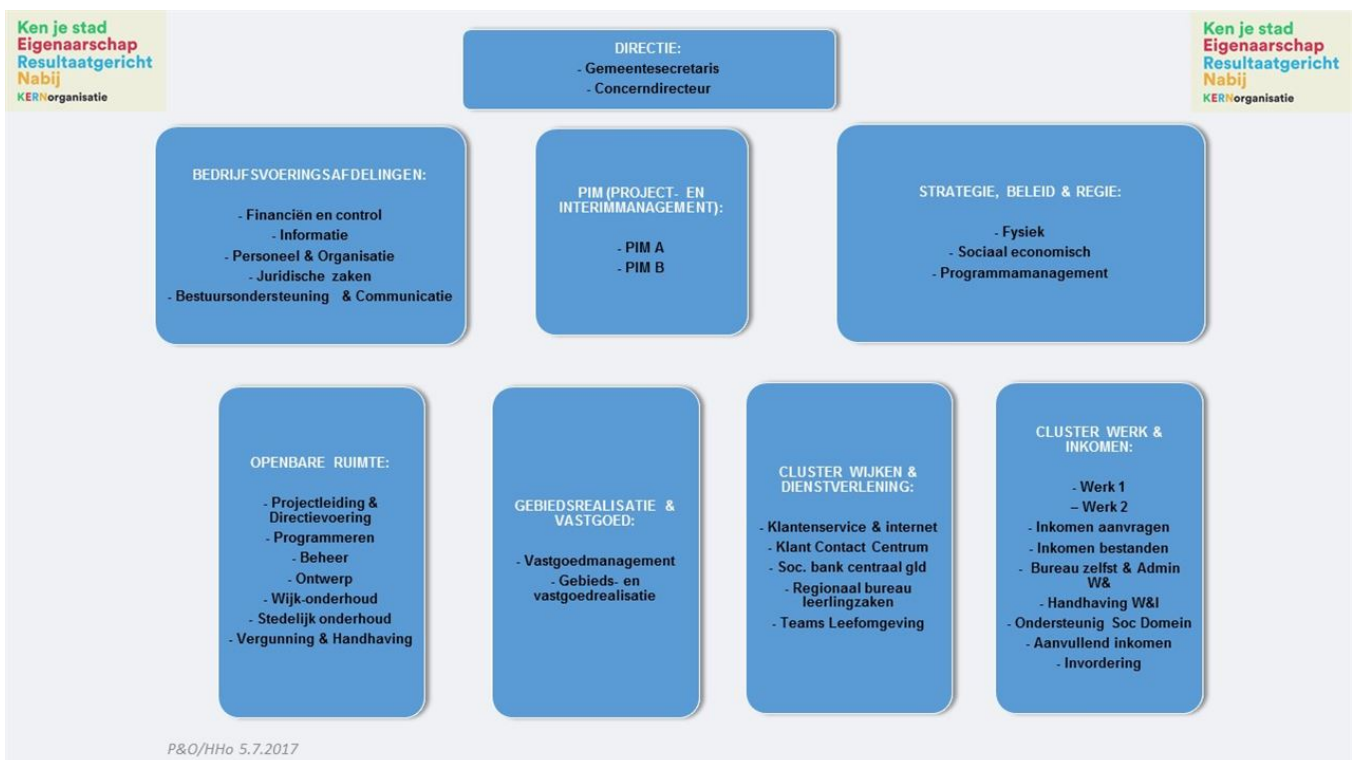
De vervanging van speeltoestellen en speelondergronden gaat in nauw overleg met Team Leefomgeving. De buurtbewoners kunnen een grote invloed hebben op de nieuwe invulling van de speelvoorzieningen. De speelvoorziening dient wel te allen tijde veilig bespeelbaar te zijn, het kan dus voorkomen dat een versleten speeltoestel al weg wordt gehaald voordat het nieuwe speeltoestel wordt geplaatst.

Jaarplanning ziet er dan als volgt uit:

Maand	Activiteit
Maart	Technische inspectie
April t/m mei	Reparaties uitvoeren, herstellen speellocaties
April t/m september	Schoonhouden speelondergronden
Mei/juni	HIC-metingen
Mei	Verversen speelondergronden en zandbakken
Mei t/m augustus	Visuele inspectie 1
Mei t/m augustus	Reparaties uitvoeren, herstellen speellocaties
September t/m december	Visuele inspectie 2
September t/m december	Reparaties uitvoeren, herstellen speellocaties

3.6 Taken, rollen en verantwoordelijkheden

Wat doen we	Wie doet wat
Beheer areaalgegevens	
<ul style="list-style-type: none"> Invoeren van mutaties in het beheersysteem Functioneel beheer van het beheersysteem Het genereren van een onderhoudsplanning Het genereren van een onderhoudsbegroting 	<ul style="list-style-type: none"> Databeheerder Groen & Spelen Senior Beheerder Groen & Spelen Senior Beheerder Groen & Spelen Senior Beheerder Groen & Spelen
Dagelijks/klein/regulier onderhoud:	
<ul style="list-style-type: none"> Klachten, meldingen, storingen en reparaties aan speeltoestellen Klachten, meldingen, storingen en reparaties aan speelondergronden en speellocatie Aansturen aannemer onderhoud speellocatie, speelondergronden en zandbakken Aansturen aannemer onderhoud speeltoestellen 	<ul style="list-style-type: none"> Toezichthouder Stedelijk Onderhoud Toezichthouder Wijkonderhoud Toezichthouder Wijkonderhoud Toezichthouder Stedelijk Onderhoud
Groot onderhoud:	
<ul style="list-style-type: none"> Vervangingsplan opstellen in overleg met TLOs Directievoering op uitvoering vervangingen 	<ul style="list-style-type: none"> Senior Beheerder Groen & Spelen Toezichthouder Stedelijk Onderhoud
Overige zaken:	
<ul style="list-style-type: none"> Opdrachtverstrekking technische inspectie en HIC-metingen Schouwformulieren in ArcGisOnline opnemen Directievoering op technische inspectie Visuele inspectie Beheerplan actualiseren 	<ul style="list-style-type: none"> Senior Beheerder Groen & Spelen Databeheerder Groen & Spelen Toezichthouder Stedelijk Onderhoud Medewerker Stedelijk Onderhoud en Toezichthouder Stedelijk Onderhoud Senior Beheerder Groen & Spelen



4 Beheeropgave

4.1 Areaalgegevens

Speellocatie	leeftijdscategorie	Aantal
Bouwspeelplaats	Alle leeftijden	1
JOP	Alle leeftijden	2
Natuurlijke speel- en ontmoetingsruimte	Alle leeftijden	5
Speelplek	Alle leeftijden	12
Speelplek	0-6 jaar	216
Speelplek	7-12 jaar	42
Speelplek	0-12 jaar	87
TOTAAL		365
Sport- en Spelvelden	leeftijdscategorie	Aantal
Basketbalveld	7-19 jaar	21
Cruyfcourts/Krajicek kooi	7-19 jaar	1
Jeu des Boules	Alle leeftijden	8
Pannaveld	Alle leeftijden	13
Skateboardbaan	Alle leeftijden	4
Trapveld	Alle leeftijden	77
TOTAAL		124

Speeltoestel	Aantal
Afdak	1
Balanceertoestel	32
Basketbalpaal	39
Bokspringpaal	41
Combinatietoestel groot	63
Combinatietoestel klein	106
Draaitoestel	96
Duikelrek	165
Evenwichtsbalk	56
Evenwichtsparcours	27
Fitnessstoestel dynamisch	6
Fitnessstoestel dynamisch groot	1
Fitnessstoestel statisch groot	2
Fitnessstoestel statisch klein	10
Glijbaan	114
Kabelbaan	16
Klimpaal	4
Klimtoestel	135
Korfbalpaal	2
Mini-doel	48
Schommel	241

Speeltoestel	Aantal
Skate Box	3
Skate Funbox	2
Skate Half Pipe	1
Skate Quater Pipe	2
Skate Rail	6
Skate Ramp	2
Speelaanleiding	138
Speelbrug	8
Speelhuisje	44
Speelpaneel	6
Speelvlonder	3
Tafeltennistafel	37
Toestel overig	4
Trekpont	3
Veertoestel	213
Voetbaldoel	152
Volleybalpaal	1
Wip	109
Zand-Waterspeeltoestel	24
TOTAAL	1963

Ondergronden	Oppervlakte
Schors	1.635 m2
Rubbertegels	1.414 m2
Valdempend zand	26.723 m2

Ondergronden	Oppervlakte
Gebonden rubbersnippers	896 m2
Kunstgras	704 m2
Zandbakken (27 stuks)	711 m2

4.2 Kwaliteit van het areaal

Alle speeltoestellen moeten veilig bespeelbaar zijn. Dit wordt in de technische inspectie gecontroleerd. Uit de resultaten van de technische inspectie van 2020 blijkt dat ongeveer 10% van de speeltoestellen iets mankeert. Deze mankementen zijn binnen de gestelde termijnen opgelost, wat inhoudt dat de kwaliteit van areaal op orde is, dus B kwaliteit.

Resultaat inspectie	Aantal
Speeltoestel in orde	1571
Speeltoestel urgentie 1	1
Speeltoestel urgentie 2	9
Speeltoestel urgentie 3	149
Speelondergrond maatregel urgentie 3	95
Speellocatie actie nodig	56

Advies vervangingsjaar inspectie	Aantal
2020	8
2021	2
2022	69

Daarnaast kan de kwaliteit van het areaal bepaald worden op basis van de leeftijd en de theoretische levensduur van de speeltoestellen. Gemiddeld gaat een speeltoestel 10 tot 15 jaar mee (zie bijlage). Hieronder is een overzicht van de leeftijd van de speeltoestellen. Opvallend is het aantal ouder dan 15 jaar. Ongeveer 27% van het areaal heeft haar theoretische levensduur behaald maar is technisch nog wel in orde. De oorzaak hiervan is dat de speeltoestellen van duurzame en kwalitatieve materialen zijn gemaakt. Dit wil niet zeggen dat of de speelvoorziening nog voldoet aan z'n functie. Mogelijk dat kinderen uitgekeken zijn op deze oude speeltoestellen en deze niet meer gebruiken, wat aanleiding zou kunnen zijn om tot vervanging over te gaan.

Leeftijd speeltoestellen	Aantal
Ouder dan 15 jaar	537
10-15 jaar	491
5-10 jaar	511
1-5 jaar	455



5 Financiën

5.1 Benodigd en beschikbaar budget

Hieronder staan de jaarlijkse benodigde budgetten (in € x 1000) die nodig zijn om de speelvoorzieningen te beheren en onderhouden op de gewenste onderhoudskwaliteit. De exploitatiebudgetten zijn bepaald op basis van gehanteerde eenheidsprijzen (zie bijlage) en areaal hoeveelheden.

Budget (€)	Kostensoort	Benodigd				Beschikbaar			
		2021	2022	2023	2024	2021	2022	2023	2024
Exploitatie	Dagelijks onderhoud ondergronden	291	291	291	291	204	204	204	204
	Reparaties speeltoestellen	216	216	216	216	50	50	50	50
	Groot onderhoud, ondergronden	20	20	20	20				
	Groot onderhoud, speeltoestellen	480	480	480	480	253	253	253	253
	Inspecties	19	19	19	19	17	17	17	17
	Overige kosten					4	4	4	4
	Bestemmingsreserve					75	75	75	112
	Totaal exploitatie		1026	1026	1026	1026	603	603	603

5.2 Verschillen benodigd en beschikbaar budget

In onderstaande tabellen wordt het verschil tussen benodigd en wat er beschikbaar is aan budgetten (in € x 1000) weergegeven voor de exploitatie.

Exploitatie	2021	2022	2023	2024
Exploitatie beschikbaar	603	603	603	640
Exploitatie benodigd	1026	1026	1026	1026
Vershil exploitatie per jaar	355	355	355	386

Het verschil tussen beschikbaar en benodigd budget zit met name in:

- Dagelijks onderhoud ondergronden: dit betreft met name het schoonhouden van het speelterrein. Bij sommige speelplekken zijn er afspraken met buurtbewoners of scholen gemaakt om mee te helpen bij het schoon houden van de plek, hierdoor vallen de onderhoudskosten lager uit.

- Reparaties speeltoestellen: het tekort geeft een vertekend beeld omdat de benodigde budgetten op basis van theoretische eenheidsprijzen zijn berekend. Dit komt niet overeen met de werkelijkheid want de speeltoestellen zijn van duurzame en kwalitatief hoogwaardig materiaal gemaakt. Waardoor de reparatiekosten in werkelijkheid aanzienlijk lager zijn.

- Groot onderhoud ondergronden en speeltoestellen: vanwege de toepassing van duurzame materialen van speeltoestellen gaan de speeltoestellen langer mee dan in theorie berekend. Het te kort op deze post is dus theoretisch, maar in de praktijk blijkt zich dit niet voor te doen.

6 Risico's

Risico's	Oorzaak	Effect	Beheersmaatregel
Technische			
Speelvoorziening voldoet niet meer aan de WAS	Vandalisme, vernielingen en slijtage	Letsel en ongevallen spelende kinderen	Regelmatig technische en visuele inspecties uitvoeren en mankementen repareren/herstellen
Valdempende waarde van speelondergrond is onvoldoende	Ingroeiend gras door achterstallig onderhoud Kinderen/huisdieren hebben een diepe kuil gegraven	Kinderen die vallen kunnen letsel oplopen	Regelmatig onderhoud uitvoeren aan en egaliseren van valondergronden. Of uitvoeren HIC-metingen
Vieze speelondergronden en zandbakken	Zwerfafval en uitwerpselen van huisdieren	Spelende kinderen worden vies en ziek	Regelmatig speelplek schoon maken en/of afspraken met aanwonende hierover maken.
Niet gekeurde speelobjecten in de openbare ruimte	Bewoners plaatsen eigen speelobjecten in de openbare ruimte	Letsel en ongevallen spelende kinderen	Gedogen in verband met huidig beleid en wethouder inlichten over risico.
Maatschappelijke			
Minder speelvoorzieningen in de stad	Budget te kort of middelen worden door TLO ergens anders voor ingezet.	Kinderen worden niet uitgedaagd om buiten te spelen	Duurzame toestellen met een lage onderhoudsbehoefte en lange levensduur plaatsen

7 Monitoren en analyseren

7.1 Monitoren

	2017	2018	2019	2020
Aantal speeltoestellen	1799	1939	1939	1963
Oppervlakte speelondergronden	29.756m ²	Niet bekend	Niet bekend	32.083m ²
Aantal mankementen uit inspecties speeltoestellen	468	367	200	159
Aantal mankementen uit inspecties ondergronden	Niet bekend	125	47	95
Aantal HIC-metingen buiten de norm	0	0	1	0
Aantal speeltoestellen advies vervangen binnen 3 jaar	29	8	41	79

7.2 Terugblik

Alle inspecties en het dagelijks onderhoud zijn afgelopen jaar conform planning uitgevoerd. Dit houdt in dat mankementen die tijdens de inspecties zijn geconstateerd, verholpen zijn zodat de speelplekken veilig bespeelbaar blijven. De speelondergronden zijn ververst en schoongehouden. Versleten speeltoestellen zijn verwijderd indien deze niet meer veilig bespeelbaar waren. In overleg met Team Leefomgeving zijn versleten speeltoestellen vervangen of speeltoestellen bij speelplekken bijgeplaatst. Afgelopen jaren is het aantal mankementen aan speeltoestellen afgenomen, maar het aantal vervangingen voor de komende periode neemt toe.

Van de 8 te verbeteren Grote (groene) Speel- en Ontmoetingsruimtes zijn er 4 verbeterd sinds 2013. In opdracht van Team Leefomgeving kunnen de overige 4 aangepakt worden. Planning hiervan ligt bij Team Leefomgeving en is afhankelijk van de wensen uit de buurt.

Het areaal speeltoestellen neemt de afgelopen jaren toe.

7.3 Kwaliteit (beleving/beeld)

In de enquête 'Leefbaarheid' wordt de beleving van de openbare ruimte gepeild. Over speelvoorzieningen is de volgende stelling opgenomen: 'In de buurt zijn goede speelplekken voor kinderen'. Hierop reageert 60% van de bevolking van Arnhem dat deze voldoende aanwezig zijn. Hieronder het overzicht per wijk. Hierin valt op de in CSA de beleving ver onder het gemiddelde ligt. Dit heeft deels te maken met de schaarste aan openbare ruimte in deze wijken maar in deze wijk wonen minder kinderen dan in andere wijken.

Wijk	Beleving bewoners goede speelplekken 2019	Aantal kinderen 0-12 jaar
CSA	33%	1145
Presikhaaf	51%	1890
Noord-Oost	58%	2580
Noord-West	63%	3084
Malburgen	66%	3085
VKR	72%	2408
Elden en de Laar	66%	2045
Schuytgraaf en Elderveld	67%	3862



8 Evalueren en bijsturen

8.1 Evaluatie

Dit beheerplan is opgesteld voor de periode 2021-2024. In 2024 zal deze weer geactualiseerd worden. Na 2 jaar zal er een tussentijdse evaluatie plaatsvinden die eventueel gevolgen heeft voor bijstelling van het beleid of de werkprocessen. Politieke veranderingen, onvoorzien omstandigheden, nieuwe inzichten of reorganisaties kunnen invloed hebben op dit beheerplan.

Hieronder het overzicht uit hoofdstuk 3 met de prestatie-indicatoren. In de laatste kolom is de stand van zaken bijgehouden.

Prestatie-indicator	Te realiseren door middel van...	Stand van zaken
300m2 speelruimte per hectare netto woongebied	In stand houden huidige areaal aan bespeelbare ruimte en speelvoorzieningen.	Het huidige areaal is in stand gehouden. Het aantal formele speeltoestellen is zelfs toegenomen.
Voldoende uitdagende speelplekken	Verbeteren 8 Grote Speel- en Ontmoetingsruimtes Wensen en behoeftes uit de buurt samen met de buurt realiseren	Er zijn 4 Grote Speel- en Ontmoetingsruimtes verbeterd. Wensen en behoeftes in de buurt worden door TLOs opgehaald.
Speelvoorzieningen zijn zoveel mogelijk met bomen, struiken en gazon ingericht	Nieuwe speellocaties in het groen realiseren en bestaande speellocaties vergroenen waar nodig.	Op de meeste locaties kan dat, maar op een aantal hoog stedelijke plekken niet.
Per wijk is er 1 aangepaste speelvoorziening	In beeld brengen welke wijken een aangepaste speelvoorzieningen hebben. Speelvoorziening in wijken zonder aangepaste speelvoorziening realiseren.	Dit is nog niet in beeld gebracht.
Alle speelvoorzieningen voldoen aan Warenwetbesluit Attractie- en Speeltoestellen	Uitvoeren inspecties Uitvoeren benodigd onderhoud en reparaties binnen de gestelde urgentie-termijnen.	Inspecties, onderhoud en reparaties zijn binnen de gestelde termijnen uitgevoerd.
Speelvoorzieningen voldoen aan beeldkwaliteit B	Uitvoeren inspecties en benodigd onderhoud en reparaties	Inspecties, onderhoud en reparaties zijn uitgevoerd.
Speelvoorzieningen zijn gemaakt van circulaire producten en materialen	Materialen van nieuwe speelvoorzieningen zijn circulair, deze zijn in de toekomst her te gebruiken of modulair in te zetten. Huidige speelvoorzieningen (of onderdelen daarvan) worden hergebruikt indien mogelijk.	In de contracten met de speelleveranciers zijn eisen over materiaalgebruik opgenomen. Hergebruik van materialen en gebruik van circulaire producten wordt op kleine schaal gedaan. Vanwege veiligheidseisen is deze ambitie niet altijd te realiseren.
Voldoende uitdagende speelruimte in de binnenstad realiseren	Zoeken naar alternatieve speelvoorzieningen die geschikt zijn voor hoog stedelijke situaties mogelijk met multifunctioneel gebruik. Wensen en behoeftes uit de buurt samen met de buurt realiseren.	Deze ambitie is nog niet gerealiseerd.

8.2 Doorontwikkeling beheer

Komende jaren zullen de volgende vragen verder onderzocht en uitgewerkt worden:

- Hoe kunnen de speelvoorzieningen meer aansluiten op de wensen uit de buurt? Welke rol kunnen Teamsleefomgeving hierin hebben en hoe kan Beheer daarop aansluiten?
- Hoe kunnen speelvoorzieningen meer circulair ingericht worden en wat hebben we daarvoor nodig?

9 Bijlage eenheidsprijzen

Speeltoestellen	Technische vervangingswaarde	Vervangingstermijn in jaren	Afschrijving % per jaar	Afschrijvingskosten €/stuk	Onderhoudskosten % per jaar	Onderhoudskosten €/stuk	Jaar inspectie €/stuk	Kosten kengetal
Basketbalpalen	€ 1.565,00	12	8,33%	€ 130,36	4,0%	€ 62,60	€ 10,00	€ 202,96
Combinatietoestel (groot)	€ 18.442,00	12	8,33%	€ 1.536,22	4,0%	€ 737,68	€ 10,00	€ 2.283,90
Combinatietoestel (klein)	€ 8.333,00	12	8,33%	€ 694,14	4,0%	€ 333,32	€ 10,00	€ 1.037,46
Draaitoestel	€ 1.827,00	8	12,50%	€ 228,38	4,0%	€ 73,08	€ 10,00	€ 311,46
Duikelrek	€ 547,00	12	8,33%	€ 45,57	4,0%	€ 21,88	€ 10,00	€ 77,45
Evenwichtsbalk	€ 1.014,00	12	8,33%	€ 84,47	4,0%	€ 40,56	€ 10,00	€ 135,03
Glijbaan	€ 2.718,00	12	8,33%	€ 226,41	4,0%	€ 108,72	€ 10,00	€ 345,13
Kabelbaan	€ 7.575,00	10	10,00%	€ 757,50	4,0%	€ 303,00	€ 10,00	€ 1.070,50
Klimtoestel	€ 6.143,00	12	8,33%	€ 511,71	4,0%	€ 245,72	€ 10,00	€ 767,43
Mini-doel	€ 1.450,00	10	10,00%	€ 145,00	4,0%	€ 58,00	€ 10,00	€ 213,00
Schommel	€ 1.351,00	10	10,00%	€ 135,10	4,0%	€ 54,04	€ 10,00	€ 199,14
Skate Box	€ 2.000,00	10	10,00%	€ 200,00	4,0%	€ 80,00	€ 10,00	€ 290,00
Skate Funbox	€ 15.000,00	10	10,00%	€ 1.500,00	4,0%	€ 600,00	€ 10,00	€ 2.110,00
Skate Half Pipe	€ 6.000,00	10	10,00%	€ 600,00	4,0%	€ 240,00	€ 10,00	€ 850,00
Skate Quater Pipe	€ 15.000,00	10	10,00%	€ 1.500,00	4,0%	€ 600,00	€ 10,00	€ 2.110,00
Skate Rail	€ 1.000,00	10	10,00%	€ 100,00	4,0%	€ 40,00	€ 10,00	€ 150,00
Sakte Ramp	€ 4.000,00	10	10,00%	€ 400,00	4,0%	€ 160,00	€ 10,00	€ 570,00
Speelaanleiding	€ 1.049,00	8	10,00%	€ 104,90	2,5%	€ 26,23	€ 3,00	€ 134,13
Speelhuisje	€ 2.671,00	12	8,33%	€ 222,49	4,0%	€ 106,84	€ 10,00	€ 339,33
Tafeltennistafel	€ 2.469,00	15	6,66%	€ 164,44	4,0%	€ 98,76	€ 10,00	€ 273,20
Veertoestel	€ 785,00	10	10,00%	€ 78,50	4,0%	€ 31,40	€ 10,00	€ 119,90
Voetbaldoel	€ 1.054,00	12	8,33%	€ 87,80	4,0%	€ 42,16	€ 10,00	€ 139,96
Volleybalpaal	€ 1.450,00	10	10,00%	€ 145,00	4,0%	€ 58,00	€ 10,00	€ 213,00
Wip	€ 1.024,00	10	10,00%	€ 102,40	4,0%	€ 40,96	€ 10,00	€ 153,36
Zandbak	€ 1.110,00	20	5,00%	€ 55,50	4,0%	€ 44,40	€ 10,00	€ 109,90
bokspringpaal	€ 199,00	15	6,66%	€ 13,25	4,0%	€ 7,96	€ 10,00	€ 31,21
balanceertoestel	€ 1.014,00	12	8,33%	€ 84,47	4,0%	€ 40,56	€ 10,00	€ 135,03
zand/ en water speeltoestel	€ 10.000,00	10	10,00%	€ 1.000,00	4,0%	€ 400,00	€ 10,00	€ 1.410,00
speelpaneel	€ 1.000,00	15	6,66%	€ 66,60	4,0%	€ 40,00	€ 10,00	€ 116,60
speelbrug	€ 1.000,00	15	6,66%	€ 66,60	4,0%	€ 40,00	€ 10,00	€ 116,60
afdak	€ 10.000,00	10	10,00%	€ 1.000,00	4,0%	€ 400,00	€ 10,00	€ 1.410,00
Fitnessstoestel dynamisch	€ 3.000,00	12	8,33%	€ 249,90	4,0%	€ 120,00	€ 10,00	€ 379,90
Fitnessstoestel dynamisch groot	€ 9.000,00	12	8,33%	€ 749,70	4,0%	€ 360,00	€ 10,00	€ 1.119,70
Fitnessstoestel statisch klein	€ 1.500,00	12	8,33%	€ 124,95	4,0%	€ 60,00	€ 10,00	€ 194,95
Fitnessstoestel statisch groot	€ 15.000,00	12	8,33%	€ 1.249,50	4,0%	€ 600,00	€ 10,00	€ 1.859,50
speelsculptuur	€ 800,00	10	10,00%	€ 80,00	4,0%	€ 32,00	€ 10,00	€ 122,00
korfbalpaal	€ 1.500,00	12	8,33%	€ 124,95	4,0%	€ 60,00	€ 10,00	€ 194,95
trekpont	€ 6.000,00	10	10,00%	€ 600,00	4,0%	€ 240,00	€ 10,00	€ 850,00
evenwichtsparcou	€ 1.000,00	12	8,33%	€ 83,30	4,0%	€ 40,00	€ 10,00	€ 133,30